

REGIONAL KUSTSAMVERKAN SKÅNE HALLAND

Dokumentation från Stormöte 10 - 11 maj 2023 i Helsingborg



Inledning

Den 10 – 11 maj 2023 genomförde Regional kustsamverkan (RKS) Skåne Halland sitt femte stormöte, denna gång i Helsingborg. Temat för mötet var samverkan och naturbaserade lösningar. I detta dokument sammanfattas mötets innehåll från fältbesök, presentationer och diskussioner. Föredragen finns även i form av PDF-dokument på Regional kustsamverkans [webbplats](#). Dokumentationen har sammanställts av RKS arbetsgrupp.

Bakgrund - Regional kustsamverkan Skåne Halland

Skåne och Hallands kustområden är särskilt utsatta när det gäller erosion och översvämning i ett förändrat klimat. För att möta utmaningarna bildades Regional kustsamverkan Skåne Halland på initiativ av de båda länsstyrelserna samt Statens geotekniska institut (SGI) och Sveriges geologiska undersökning (SGU). Vid uppstarten 2018 samlade vi beslutsfattare från majoriteten av Skånes och Hallands kommuner för att initiera en fördjupad samverkan. I samverkan deltar nu kustkommunerna i Skåne och Halland, länsstyrelserna, regionerna, lärosäten, regionala, lokala och enskilda aktörer, intresseorganisationer och flera nationella myndigheter. Regional kustsamverkan har bland annat tagit fram underlag för att öka kunskapen om kustprocesser, tagit fram nya planeringsunderlag, identifierat möjliga finansieringsmodeller men också tagit fram förslag på vad som behöver utredas vidare i dagens administrativa system.

Summering

- Samverkan behövs, för att undvika stuprörsarbetet och parallellarbete, mellan förvaltningar i kommunerna, mellan statliga myndigheter, samt mellan lokal, regional och nationell nivå.
- Kunskap om hållbar planering och skydd av kusten behöver breddas och integreras i fler sektorer. Regional kustsamverkans (RKS) behöver nå ut till fler och kommunicera resultaten bredare.
- Samverkan och medborgardialoger är viktiga ingredienser för att få till bra lösningar. Att lyssna på och lära av varandra är nödvändigt.
- Genom att få med sig medborgarna kan politiken nås.
- Det behövs utredningar som berör ansvar och finansiering av klimatanpassningsåtgärder.
- Det behövs nationella politiska ställningstaganden om vem som tar ansvar för klimatanpassningen. Flera olika principer kan tillämpas vid ansvarsfördelningen.
- Statliga myndigheter har ambitionen och möjligheten att föra frågor vidare uppåt i systemet.
- Naturbaserade klimatanpassningsåtgärder fyller en viktig funktion i arbetet med klimatanpassning och kan bidra till att bevara naturvärden i ett förändrat klimat.
- RKS har en ny struktur med tre funktioner som ersätter de tidigare 5 projektgrupperna: rådgivning på lokal nivå; kunskaps- och planeringsunderlag; förmedling av regionala frågor till nationell nivå.
- RKS har en ny webbplats <https://www.regionalkustsamverkanskanehalland.se/> .

Program

Plats: Elite Hotel Marina Plaza, Helsingborg

Datum: 10 - 11 maj 2023

Program:

Dag 1 09.00 Fältbesök, Fortuna strand

12.00 Lunch

13.00 Stormöte med tema: *samverkan*

18.00 Middag

Dag 2 09.00 Stormöte med tema: *naturbaserade lösningar*

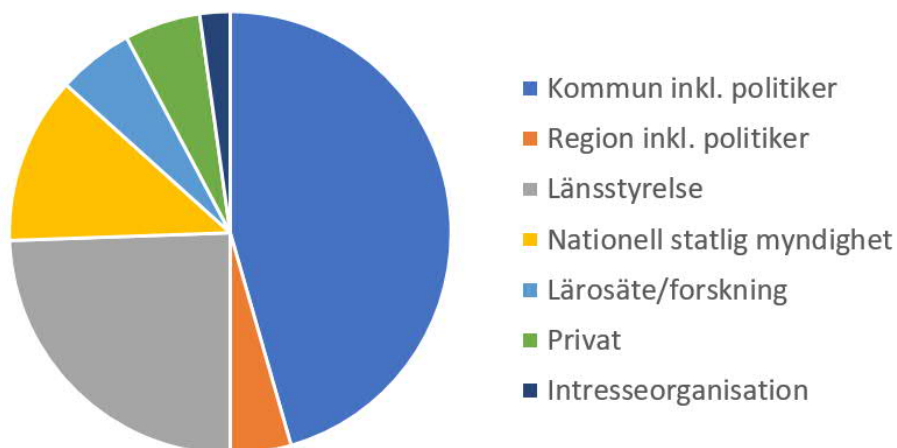
11.50 Avslutning

12.00 Lunch

Deltagare

Totalt deltog ca 90 personer i stormötet, varav ca 10 politiker. 17 av totalt 21 kustkommuner i Skånes och Hallands län var representerade på mötet. Tre länsstyrelser (Skåne, Halland och Blekinge) samt Region Skåne och Region Halland deltog. Från nationella statliga myndigheter var representanter från SGI, SGU, MSB, SMHI, Boverket med på mötet.

Figuren nedan visar fördelningen av deltagande organisationer.



Dag 1 förmiddag - fältbesök Fortuna strand



Mötet inleddes med fältbesök vid Fortuna strand. Elisabet Lindgren och Linda Hellberg, Helsingborgs stad visade naturbaserade lösningar som kommunen genomfört inom ramen för EU-projektet LIFE Coast Adapt. En slutkonferens för hela EU-projektet är planerad till 7 - 9 november i Skåne. Se fler bilder från fältbesöket i bilaga 1.

Dag 1 eftermiddag – tema samverkan

Inledning

Alexander Svensson, Kommunalråd och ordförande i stadsbyggnadsnämnden Helsingborgs stad

Alexander hälsade välkommen till Helsingborg och berättade bland annat om stadens satsning på innovation, klimatneutralitet 2030 och stadsutveckling.

Ola Melin, Länsöverdirektör, Länsstyrelsen Skåne

Ola hälsade välkommen till Regional kustsamverkans 5:e stormöte. RKS har tagit fram kunskapsunderlag, allt från teknisk kunskap till juridik och ansvar och lyckats öka kunskapen bland aktörerna. Behov finns att sprida informationen och kunskapsunderlagen från RKS arbete på ett utökat sätt, i ett bredare perspektiv. Hur kan vi nå ut för att skapa en hållbar planering av kustområdena? Frågorna berör många sakområden, både internt inom organisationer och externt. Ola lyfter även landshövdingarnas möjlighet att föra upp frågor, så att regeringen ser vikten av detta arbete.

Samverkan för en ökad takt i klimatanpassningsarbetet

Johan Anderberg, Generaldirektör för States geotekniska institut

Johan inledde med att betona att kommuner och andra aktörer behöver förutsättningar för att ta ansvar i klimatanpassningsarbetet. Det handlar inte bara om hårda eller mjuka lösningar. Det behövs dynamiska system och långsiktig aktiv förvaltning och även medborgardialog. Helsingborgs stad presenterade ett bra exempel vid fältbesöket i Fortuna.

Johan presenterade SGI:s och MSB:s regeringsuppdrag att peka ut särskilda riskområden för ras, skred, erosion och översvämning ett förändrat klimat. Tio områden har pekats ut där särskild samverkan behövs för att hantera riskerna. Skåne och Halland är ett av dessa områden. Förslag på förbyggande åtgärder har lämnats till regeringen. RKS har bidragit med kunskap och ökat medvetenheten kring utmaningarna som kommunerna har. Föreslagna åtgärderna belyser bland annat behov av utvecklade juridiska och ekonomiska styrmedel, samt utvecklad kunskap. SGI kan även fånga upp frågor från kommunerna i *Delegationen ras, skred och erosion*, som SGI driver och där flera myndigheter, inklusive länsstyrelser deltar.

Johan nämner MBS:s statsbidrag på 500 miljoner kronor där kommunerna kan söka medel till åtgärder för mot naturolyckor och att Sveriges kommuner och regioner lämnat förslag på att bidraget borde förstärkas och breddas.

RKS genomförde en enkät under våren med frågor om samordning och ansvarsfrågor. Svaren på enkäten visade på att man vill ha en part som samordnar genomförandet av

klimateanpassningsåtgärder till skydd för befintlig bebyggelse, men det är inte helt tydligt om vem den parten är. Svaren visade även att det behövs en utredning om hur rådgighetsfrågan bäst ska hanteras för att underlätta klimatanpassning av den bebyggda miljön.

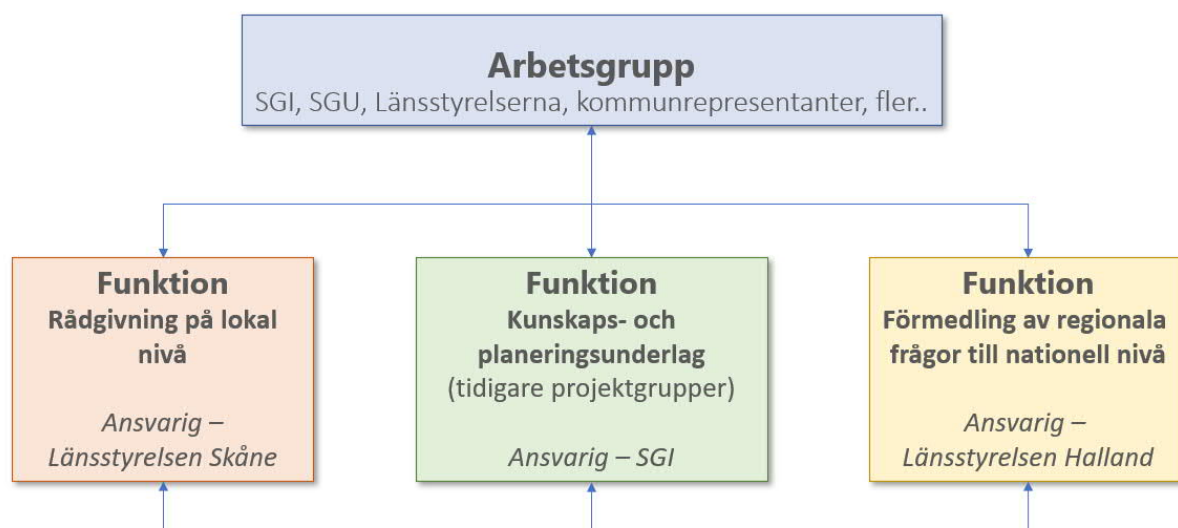
Johan informerade även att en ny nationell strategi för klimatanpassning håller på att tas fram av Regeringskansliet. Den kommer ta intryck av EU:s strategi för klimatanpassning.

Presentation av ny organisationsstruktur för RKS

Thorbjörn Nilsson, Länsstyrelsen Skåne

Thorbjörn presenterade en ny organisationsstruktur för RKS. Syftet med den nya strukturen är att förtydliga, bredda och fördjupa vår verksamhet, och på så sätt kunna nå fler aktörer, få ut viktiga budskap om behovet av en hållbar planering och genomförande av åtgärder längs Skånes och Hallands kuster. Vi behöver bli bättre på att kommunicera våra resultat.

Den nya organisationen innebär att tre tydliga funktioner skapas där SGI, Länsstyrelsen Skåne och Länsstyrelsen Halland tar ansvar för varsin funktion (se figur). I arbetsgruppen, som har en samordnande funktion, ingår idag Länsstyrelserna i Halland och Skåne, SGI, SGU och två kommunrepresentanter (en från Skåne och en från Halland) ingår. En önskan är även att Region Skåne och Region Halland ingår i arbetsgruppen.



Thorbjörn informerade om att RKS har en ny webbplats:

<https://www.regionalkustsamverkanskanehalland.se>

Mer information och beskrivning om den nya strukturen finns på webbplatsen under "Om oss".

Kommunala perspektivet

Anna Fallkvist (M) och Urszula Hansson (S), kommunalråd, Halmstads kommun.

Anna och Urszula beskriver situationen för Halmstad. Staden ingår i Greater Copenhagen och har flera tillgångar exempelvis flygplatsen och hamnverksamhet. Staden växer och nya bostäder behövs. Klimatförändring är en bland flera utmaningar som kommunen behöver hantera. En ny översiktsplan antogs 2022. Kommunen har en klimatanpassningsplan med fem fokusområden: Hälsa och välmående; Bebyggelse, byggnation och samhällsplanering; Infrastruktur och tekniska försörjningssystem; Natur- och kulturmiljö och rekreation; Organisation – internt arbete inom Halmstads kommun.

Anna och Urszula konstaterar att kostnaden för skydd mot översvämning lätt räknas hem eftersom varje översvämning blir väldigt dyr. De räknar med att det kommer kosta ca 400 Mkr för klimatsäkringen längs med Nissan. Deras medskick är att kommunen behöver ha rådighet till mark, finansiering behöver lösas och att det finns behov av att tillåta mer samarbeten. En film visades om behoven av klimatanpassning i centrala Halmstad <https://www.youtube.com/watch?v=wcJVZPvTNcA>.

Alexander Svensson, Kommunalråd och ordförande stadsbyggnadsnämnden Helsingborgs stad

Helsingborg har påverkats av stormar som skapat medvetenhet om en stigande havsnivå och behov av klimatanpassning. Alexander visade områden som är i stort behov av åtgärder för att framtidssäkra kommunen, bland annat i centrum, hamnen och orten Råå. Södra delen av kommunen har problem med erosion. Konkreta åtgärder har genomförts i Oceanhamnen och vallar i anslutning till järnvägstunnelns upp- och nedgång.

Kommunen har tagit fram en skyddslinje med en skyddsnivå som ligger på + 3m över vattenytan idag där ett kustskydd kan behövas. Han betonade vikten av att kunna släppa ut skyfallsvatten, att skyddet utformas så det upplevs som en naturlig del av kajens möblering och möjliggör fortsatt vattenkontakt, samt att det är påbyggnadsbart.

Kommunen har tagit fram en strategi och handlingsplan, samt har formulerat ett antal ställningstaganden i översiktsplanen, bland annat att ny bebyggelse ska dimensioneras för en havsnivå på +3,5 m och för samhällsviktiga anläggningar + 4 meter.

Erfarenheter från projekten inom Life Coast Adapt har gett kommunen nya sätt att kommunicera med medborgare och därmed skapa engagemang hos dem. Boendes kunskap om platsen är viktig att ta tillvara. Åtgärder som genomförts inom projektet är bland annat dyn- och strandfodring, plantering av ålgräs, vresrosgrävning och att använda tång som erosionskydd.

Medskick för att göra arbetet med klimatanpassning bättre:

- Samspel mellan berörda aktörer - förändrad lagstiftning och finansieringsmodeller som möjliggör en långsiktig fördelning av kostnaderna och ansvaret för klimatanpassningen av Sverige.
- En gemensam planeringsnivå för klimatanpassning från statliga myndigheter och publika lokala klimatunderlag från myndigheten SMHI.
- Att nationella vägledningar, som Boverkets tillsynsvägledning till länsstyrelser, revideras utifrån kommunernas kunskap, förutsättningar och behov.



Dialog och frågestund om framtida utmaningar när havet stiger

En panel bestående av Anna Fallkvist och Urszula Hansson (Halmstads kommun), Alexander Svensson (Helsingborgs stad) och Johan Anderberg (SGI) svarade på frågor från moderatorn Mikael Ringman (Länsstyrelsen Skåne) och deltagarna utifrån de kommunala och statliga perspektiven.

På frågor om samsyn, samverkan och planering mellan lokal, regional och nationell nivå lyfte panelen bland annat följande:

- Alexander: Det finns mycket lokal kunskap, miljöstrategier etc. Behövs ett samspel. Hur gör vi varandra starkare? Kommunerna uppfattar att myndigheterna sitter i parallella rör. Speciellt kustkommunerna behöver hjälp akut från de nationella myndigheterna.
- Johan: Staten har olika ansvar och roller. Som expertmyndighet kan SGI samverka med andra myndigheter till exempel Boverket. Staten ska dra åt samma håll, men finns även målkonflikter. Staten behöver finnas med hos kommunerna och fånga upp frågor från den kommunala nivån. Myndigheterna kan lyfta frågorna till våra

olika departement. RKS är ett fantastiskt instrument för samverkan mellan statliga myndigheter och kommuner.

- Anna: Input behövs från olika håll. Vi jobbar i parallella spår, vi måste samverka. Kommunerna behöver hjälp från nationell nivå.
- Alexander: Samverkan behövs även inom kommunens olika förvaltningar. Mindset och kultur behövs för att samverka mellan förvaltningarna, och mellan de statliga myndigheterna.

Flera inspel gavs även från deltagarna:

- För att få genomslag i politiken måste vi få med medborgarna. Fortuna bra exempel på praktiskt arbete.
- Tommy Danielsson, Kristianstads kommun, betonade att kommunerna i Skåne behöver sätta ett större politiskt tryck på nationell nivå. Några kustkommuner samverkar kring detta. Det är bra med flera samverkansorgan som kan lyfta frågorna uppåt för att synas mera. Tommy lyfter även att kommunerna pratar om olika havsnivåhöjningar i olika områden. Varför? Viktigt att vi tar fram en gemensam utgångspunkt för de olika havsnivåerna längs med den skånska kusten.
- Josefin Nellerup, Malmö stad: viktigaste frågan är ansvar och finansiering. Kommunen har startat ett nationellt påverkansarbete där de uppmanar till en statlig utredning och myndighetsuppdrag. Fråga handlar inte bara om PBL utan behöver även belysas utifrån kommunallagen (likställighetsprincipen), jordabalken etc. Josefin belyser problematiken med kommunens och fastighetsägarens ansvar. Hon lyfte att kostnaden behöver fördelas mellan dem som har ett skyddsbehov, utifrån det ansvar och skyldighet som respektive aktör har. Trafikverket måste ta sin del av kostnaden. Vi behöver samverkan och ett regelverk. Vi behöver även omställning och minskad klimatpåverkan så vi slipper anpassa.
- Tim Delshammar VA-syd: Kustskydd visualiseras som en linje, havet kommer hit men inte längre. Men vi får klimatförändring även innanför linjen till exempel höga grundvattennivåer som måste hanteras.

Föreläsningar

Mats Heide, professor i strategisk kommunikation, Lunds universitet - om strategiskt lyssnade och samverkan.

”Tala är silver, lyssna är guld” och ”You cannot not communicate” var några citat Mats lyfte fram i sin presentation. De har också nyligen fått en doktorand som fokuserar på samverkan inom organisationer.

Samverkan bygger på kommunikation:

1. Samverkan bygger på relationer
2. Relationer tar tid att bygga och att underhålla
3. Framgångsrika relationer förutsätter ömsesidigt förtroende (Marshall, 2004)
4. Medlemmarna i samarbetsnätverk vill känna ett vi-skap för att arbeta bättre tillsammans (Woo & Paskewitz, 2021)

Ett sätt att skapa relationer är att lyssna. "Lyssna för att förstå". Forskning visar att 90% av organisationers kommunikation och chefers tid går ut på att tala och informera. Hinder mot lyssnandet kan exempelvis var självfokusering, rädsla för att visa sårbarhet, bekräftelsen (konfirmeringsbias dvs hjärnan söker efter att bekräfta att man har gjort rätt tidigare och inte hur man kan förbättras), lyssnande som en ritual dvs man gör det för att det verkar korrekt.

Åsa Knaggård, docent i statsvetenskap, Lunds universitet – "Vem ska ta ansvar för klimatanpassningen? Utmaningar med arbetet och uppfattningar om vem som ska göra vad och varför"

Åsa presenterar några resultat från ett forskningsprojekt finansierad av Formas. Hon lyfter att det är en orimlig, otydlig och otillräcklig ansvarsfördelning med dagens system. Det behövs betydligt mer utredningar och mer offentlig debatt i samhället om principer för ansvarsfördelning.

De finns flera utmaningarna och de är ofta sammankopplade i olika typer av inlåsningar. Inlåsningar kan vara något av nedanstående:

1. Institutionella (lagstiftning och regler; sektorisering).
2. Mentala/kognitiva (ointresse; låg tillit; ovilja att förändra)
3. Diskursiva (säkrare kunskap nödvändig; kunskap får inte offentliggöras)

Kommuner sitter på en del av inlåsningarna. Behövs även att nationell nivå agerar.

I studien genomföres enkätundersökningar för att få en uppfattning vad befolkning tycker kring ansvarsfrågan. Flera tyckte bland annat att den som har förmåga och skuld bör i huvudsak ta ansvar för klimatanpassningen. Förmågan kopplas till kommunens möjligheter att informera och utföra åtgärder. För de som har det sämst ställt (kan vara både personer och kommuner) bör staten hjälpa till men i de kommuner där enskilda har det bra ställt bör privata ha ansvaret. Dessutom svarade man i enkäten att kommunerna bör se till att anpassa genom stöd och hjälp till privata ägare och att man använder allmän platsmark.

Projektet håller på att avslutas och ett nytt projekt är på gång till hösten: *Responsibility for Climate Adaptation Across Political Levels, Sectors and Public-Private Boundaries* (2023–2026).

Dag 2 förmiddag – workshop tema naturbaserade lösningar



Workshop

Pär Persson, Länsstyrelsen Skåne, inledde dagen med en presentation av projektet MANABAS COAST, ett femårigt projekt inom EU:s Interreg-program för Nordsjön. Namnet är en akronym för MAInstreaming NAture BAsed Solutions through COASTal systems. Mål med projektet är att integrera arbetet med skydd av kusten mot översvämning och erosion med mål för biologisk mångfald för att uppnå hållbar utveckling.

Svenska partners i projektet är Länsstyrelsen Skåne, Länsstyrelsen Västra Götaland och SGI. Den nederländska myndigheten Rijkswaterstaat är projektledare. Andra länder som deltar är Danmark, Tyskland, Belgien och Frankrike.

Skåne har ett pilotområde längs kusten söder om Öresundsbron inklusive Falsterbonäset som valts ut för studier av hur skyddade områden ska kunna hanteras i ett förändrat klimat. Inom projektet kommer länsstyrelsen bland annat titta på skötselplaner för skyddade områden och undersöka olika strategier för att bevara strandängar när havet stiger. Projektet kommer att resultera i kunskapsunderlag och vägledning som ska kunna användas av staten, kommuner och konsulter.

I Västra Götaland pågår arbete med att bevara och stärka naturtypen salta strandängar i fyra områden. Bland annat kommer naturbaserade metoder användas för att förhindra stranderosion. Arbetet genomförs i samverkan med markägare, samt med stöd från Lunds Tekniska högskola.

Efter presentationen delades deltagarna in i åtta grupper för att diskutera olika kommunala åtgärdsexempel på naturbaserade kustlösningar. Bland annat diskuterades om det finns åtgärder som genomförs, eller borde genomföras för att skydda värdefull natur, samt vilka intressekonflikter det kan finnas.

Resultatet från workshopen kommer redovisas separat som en del inom projektet MANABAS COAST.

Avslutning

Christian Carlsson, Kungsbacka kommun, avslutade mötet och tackade alla deltagarna som kom till stormötet. Han beskrev även den positiva erfarenhet han har av RKS och att sitta med i arbetsgruppen. Christian lämnar nu sitt uppdrag i arbetsgruppen och lämnar över stafettpinnen till Hanna Billmeyer, Halmstads kommun.

Utvärdering

Vid avslutningen dag 2 fanns det möjlighet att fylla i en utvärdering av stormötet, där man kunde dela med sig av sina reflektioner från dagarna samt önskemål om inriktning på kommande stormöte. De kommentarer som lämnades är mycket värdefulla för Regional kustsamverkans arbetsgrupp och de kommer tas i beaktande i planeringen för kommande evenemang, både inom de nystartade funktionerna och inför nästa stormöte.

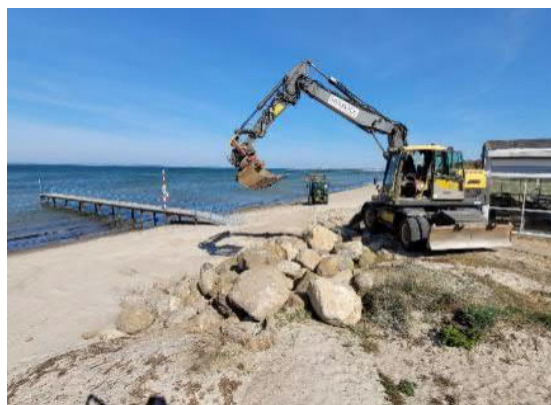
Kort kan sägas att upplägget för de båda dagarna och dess innehåll var uppskattat. Många framförde positiva kommentarer kring att stormötet inleddes med ett intressant och givande fältbesök. Vidare var det uppskattat att det fanns tid för mingel och nätverkande med de andra deltagarna, vilket kan ses som en viktig del av stormötet. En annan allmän reflektion var att den breda paletten av deltagande organisationer och kompetenser ger en förståelse för varandras roller och förutsättningar.

Bilaga 1 - Bilder från fältbesök Fortuna strand

Läs mer på Life Coast Adapt <https://lifecoastadaptskane.se/>



Linda Hellberg och Elisabet Lindgren, Helsingborgs stad, guidar på Fortuna strand.



Hårda strukturer håller på att tas bort (stenskonung och restaurang).



Tångsand återanvänds som erosionsskydd.



Erosionsskyddet som byggt inom projektet Life Coast Adapt med återfylld sand, växlighet och strandstaket.



Strandstaket byggt av flätad pil.



Strandstaketen håller människor borta från att beträda erosionsskyddet.



Fotot visar hur skyddet påverkades efter stormen Malik i januari 2022. Sanden fungerade som buffert, men fick byggas upp igen.

Foton i detta dokument är tagna av Anette Björnin, SGI