

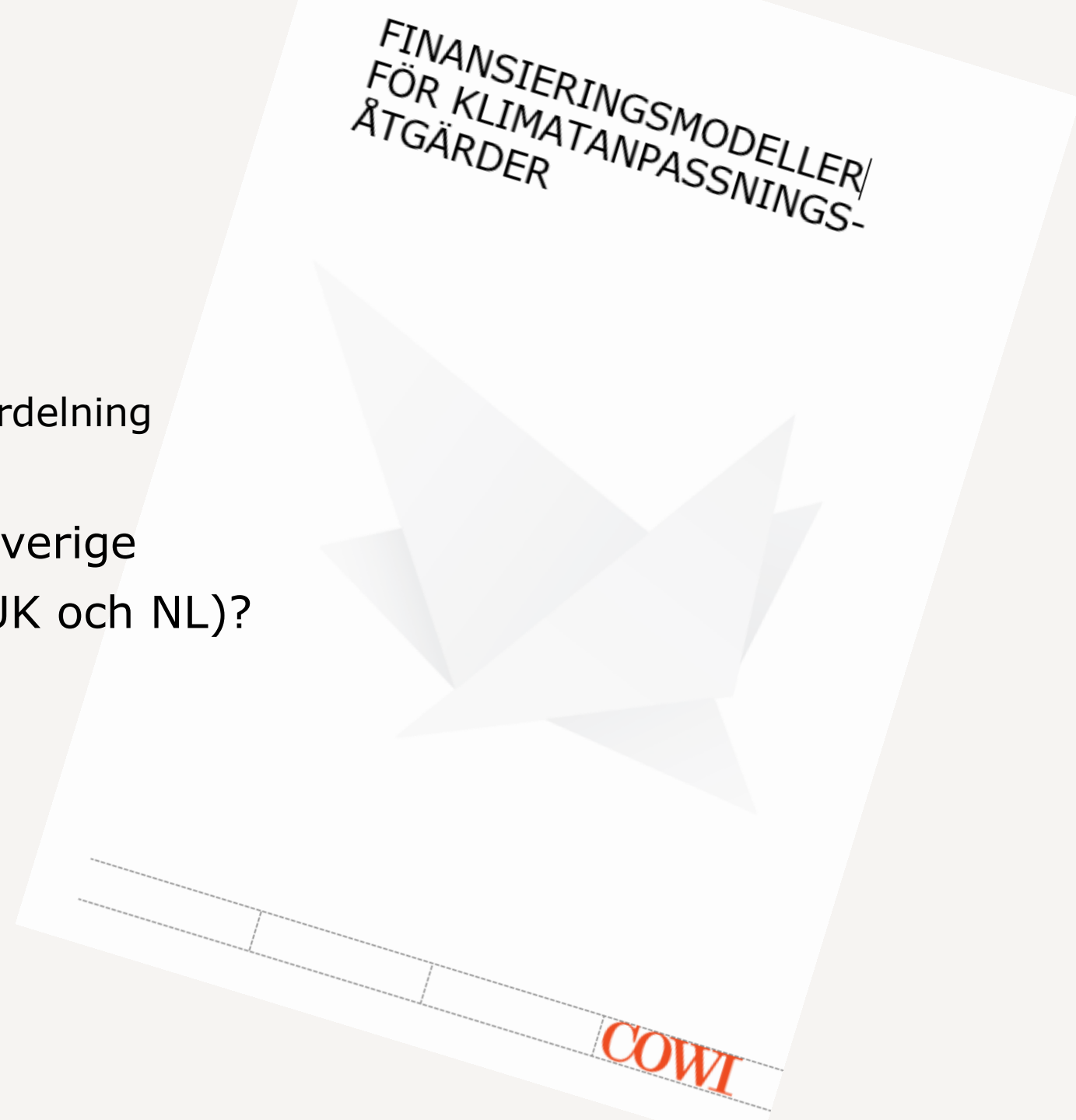
# Förslag på finansieringsmodeller för klimatanpassningsåtgärder

Mats Ivarsson, Emelie von Bahr, COWI  
Regional kustsamverkan Skåne/Halland  
Länsstyrelsen i Halland



# Om rapporten

- > Nulägesbeskrivning
  - > gällande lagstiftning och ansvarsfördelning
  - > nuvarande finansieringsmodeller
- > Jämförelser med andra system i Sverige
- > Hur gör man i andra länder (DK, UK och NL)?
- > Förslag till finansieringsmodeller



# Inledning - Varför en rapport om finansieringsmodeller?

- > Ett uppdrag för nätverket **Regional kustsamverkan Skåne/Halland**, projektgrupp 5 – Finansieringsmodeller.
- > **Ökade klimateffekter** i termer höga vattennivåer och stormar förväntas leda till större problem med erosion och översvämning i framtiden.
- > Det råder idag **osäkerhet** bland enskilda fastighetsägare och myndigheter när det gäller ansvaret för att vidta åtgärder.
- > Det saknas finansieringsmodeller och en stor del av **ansvaret vilar på den enskilde** fastighetsägaren.
- > Syftet med rapporten/uppdraget är att undersöka möjligheten för olika typer av finansieringsmodeller baserat på:
  - > befintliga system
  - > andra länders finansieringsmekanismer
  - > egna förslag



Foto: Jonas Ising, SGU

# Nulägesbeskrivning

## Gällande lagstiftning och ansvarsfördelning

- > Myndigheten för samhällsskydd och beredskap (MSB)
  - > Länsstyrelsen
  - > Boverket
  - > Andra berörda myndigheter (SMHI, SGI)
  - > Kommunalt ansvar
  - > Ansvar för enskilda och juridiska personer
  - > Försäkringsbolag
- 
- > PBL och PBF
  - > Översvämningsdirektivet

## Nuvarande finansieringsmekanismer

- > Statliga bidrag (MSB, 2:2- ej möjligt att söka för erosionsåtgärder)
- > Kommunala medel
- > EU-medel (Ex. EU – Life Coast Adapt)
- > Privat finansiering



Jordskred i Kungälv 2019-11-13. Från Aftonbladet.se

# Jämförelser med andra system i Sverige

- › Gemensamma anläggningssamfälligheter
- › Markavvattningsamfälligheter
- › VA-avgifter
- › Skatter
- › *Fondering av medel (planerad reträtt)*



1975 föll det första huset ned i havet till följd av erosionen utmed kusten (fotografi: Löderups Strandbads Villaägareförening).

Foto från Österlen Syd  
<https://www.osterlensyd.se/>

# Exempel: Delegationen för Göta älv

- > SGI fick 2018 ett uppdrag av regeringen att tillsätta en särskild delegation med fokus på skredriskproblematiken i Göta älv och finansiering av åtgärder.
- > Göta älv – mycket skredkänsligt område.
- > Ökade flöden och ökad ras och skredrisk till följd av klimatförändringar i framtiden.
- > Sex kommuner (Vänersborg, Trollhättan, Lilla Edet, Ale, Kungälv och Göteborg) två länsstyrelser och ett flertal myndigheter.
- > Starka incitament för samarbete på grund av uppströms-/nedströmsproblematiken.
- > Delegationen har möjlighet att dela ut statsbidrag motsvarande 70% av åtgärdskostnaderna. Medfinansiering med 30% krävs från kommunerna.
- > Även privatpersoner och företag har möjlighet att ta del av statsbidraget, ansökan görs då via respektive kommun.



Foto: Mikael Svensson, Scandinav /Bildbyrå



# Exempel: Ystad kommun

- > Långa erosionsutsatta sandstränder
- > Höga natur- och rekreativsvärden
- > Bebyggelse i strandnära områden
- > Klimatförändringar - förändrat vågklimat och höjda havsnivåer med påverkan på erosions förhållandena redan observerade.
- > Åtgärder har gjorts i kommunal regi sedan 90-talet, då bland annat med medel från NV, fastighetsägare och kommun.
- > Kommunen har handlingsplan för förvaltning och skydd av kusten.
- > I nuläge genomför kommunen åtgärder för att skydda allmänna intressen:
  - > Strandfordring
  - > Plantering av ålgräs
  - > Återställning av sandmiljöer

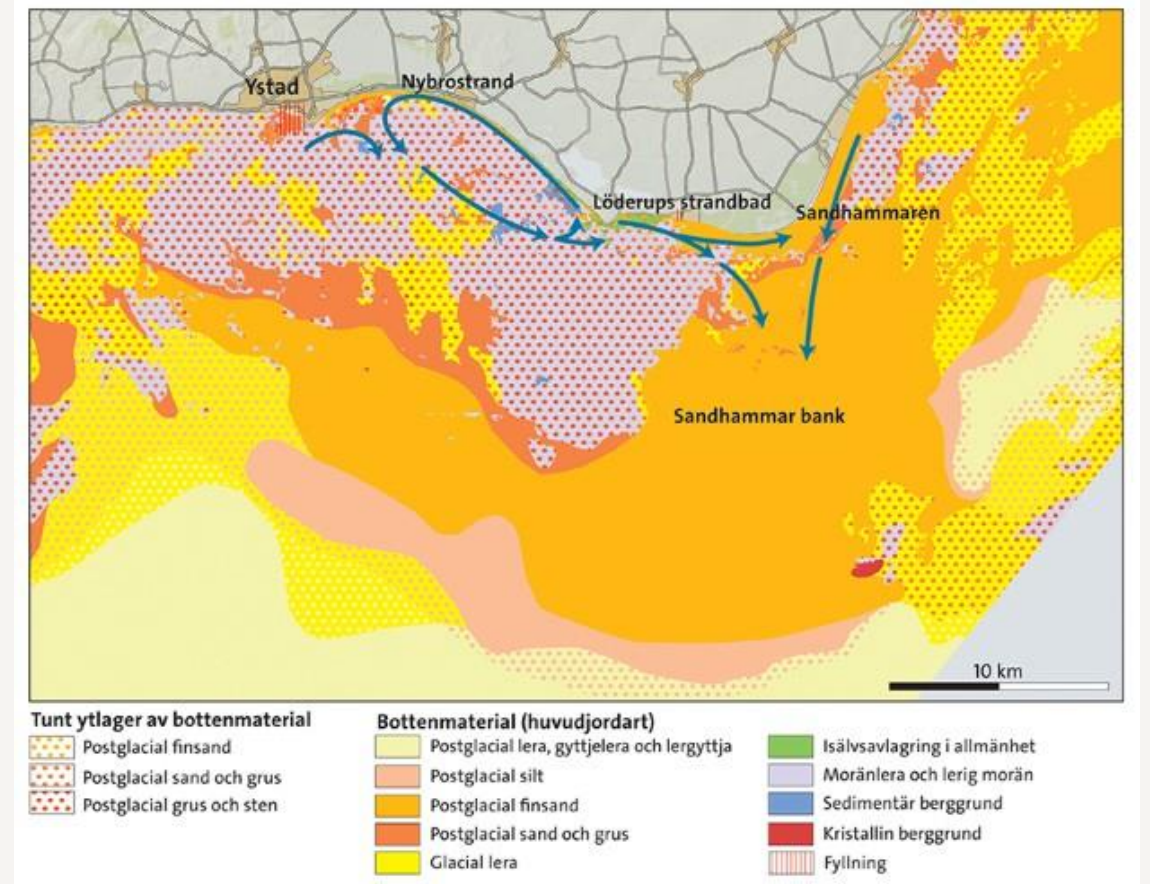


Bild från SGU,  
<https://www.sgu.se/samhallsplanering/risker/stranderosion/stranderosion-langs-skanes-kust/>

# Hur gör man i andra länder?

- > Danmark
  - > Storbritannien
  - > Nederländerna
- } Förvaltningsmodeller  
Finansieringsmekanismer





# Danmark

## Gällande lagstiftning och ansvarsfördelning

- > Danska staten (Miljö- och fødevareministeriet, Kystdirektoratet) ansvarar för åtgärder som vidtas på statens initiativ.
- > *Kustbeskyttelsesloven* och *EUs översvämningdirektiv*
- > Sedan 1 sep 2018 har kommunerna övertagit ansvaret för kustskydd vilket lett till förenklade tillståndsprocesser.
- > Ett stort ansvar vilar också på enskilda och verksamhetsutövare



Foto: Climate Change Adaptation  
<https://en.klimatilpasning.dk/cases/items/giveoursandybeachesback/>

## Nuvarande finansieringsmodeller

- > Medlemspliktig samfällighetsförening (kustbeskyttelselag)
  - > kommunen tar initiativet
  - > stadgar, omfattning och fördelningsnyckel för ansvar och avgifter fastställs av kommunen
  - > medlemmar är fastighetsägare, verksamhetsutövare och kommuner
  - > åtgärder finansieras av medlemmarna och kommuner
  - > tillsammans
- > Samfällighetsförening på initiativ av enskilda
  - > medlemmarna tar initiativet och kommunen deltar
  - > i övrigt som ovan
- > Gemensamhetsavtal mellan stat och kommun
  - > Fyra existerande avtal finns
  - > statens bidrag begränsas till 1 Mkr/år och ska medfinansieras med motsvarande belopp av mottagande kommun

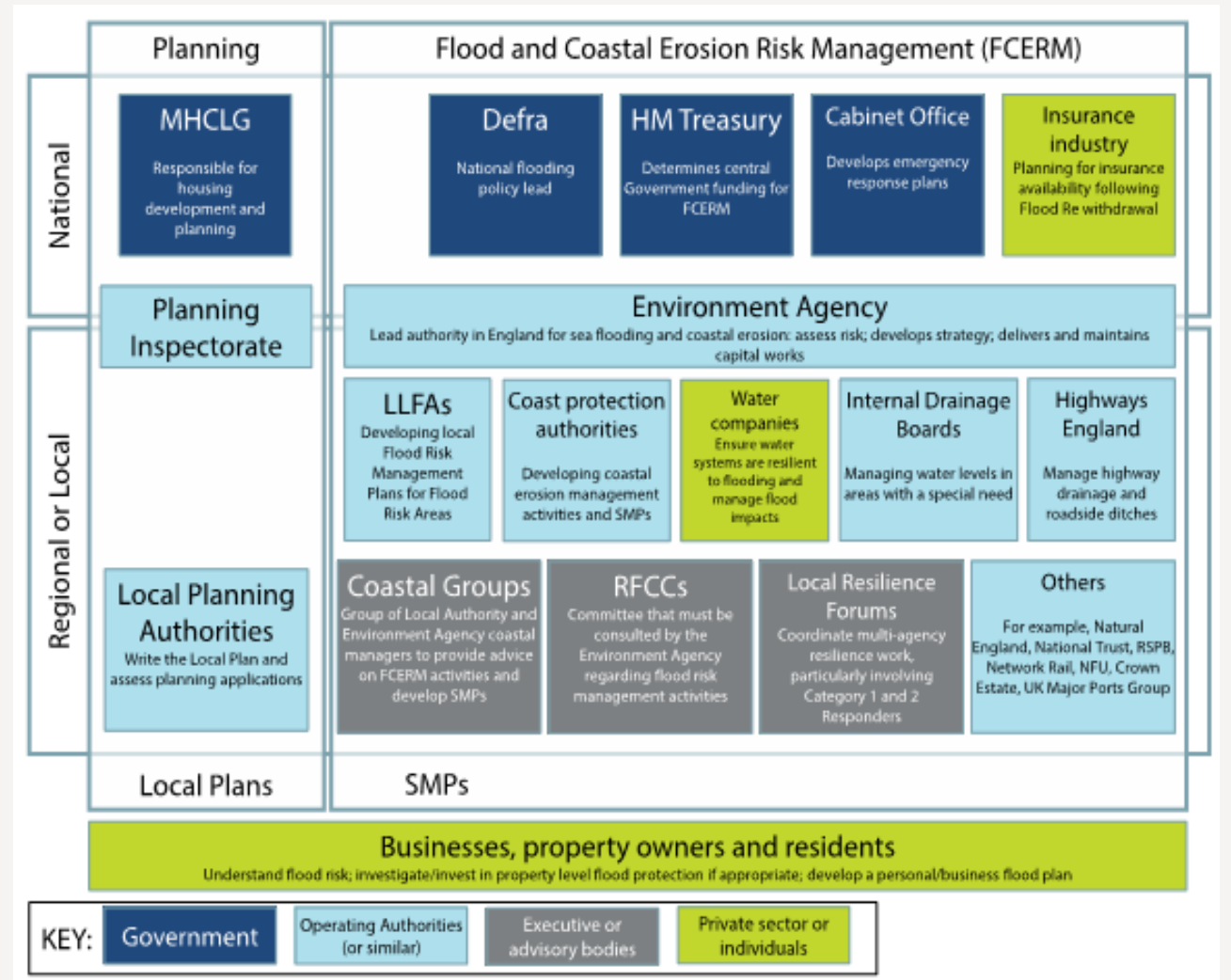
# Storbritannien

## Gällande lagstiftning och ansvarsfördelning

- > *Coast Protection Act (1949)*
- > *Climate Change Act (2008)*
- > *Flood and Water Management Act (2010)*
- > *Flood Risk Regulation (2009)*

nationell lagstiftning kopplad till:

- > *Vattendirektivet (2000/60/EC)*
- > *Art- och Habitatdirektivet (92/43/EEC)*
- > *Fågeldirektivet (2009/147/EC)*



Figur från Committee on Climate Change (2018)



# Storbritannien

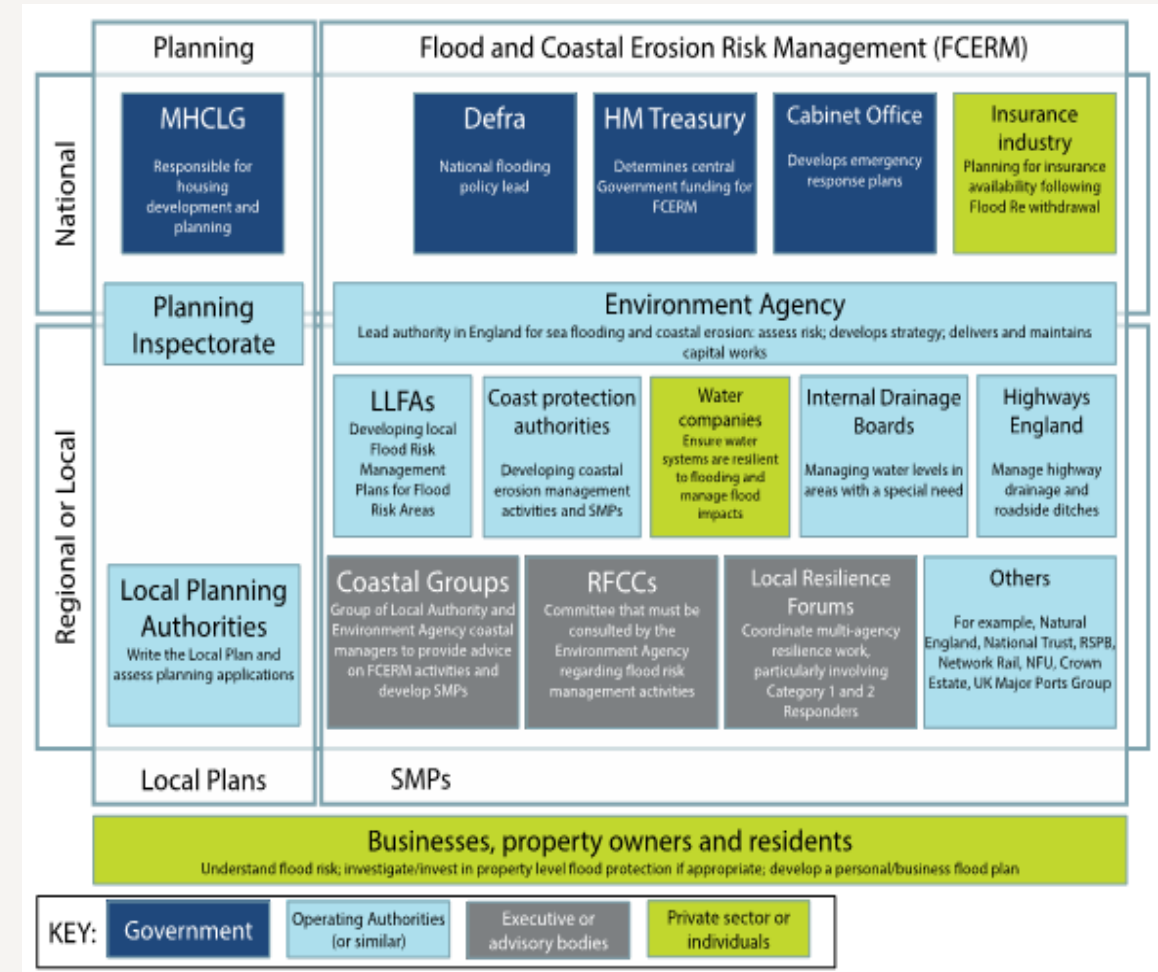
## Nuvarande finansieringsmodeller

### Erosion:

- > Statliga bidrag för riskreducerande åtgärder
- > Baseras på åtgärds förslag mot erosion inom SMPs (Shoreline Management Plans) som tagits fram på lokal nivå
- > Ansökan sker genom EA (Environment Agency)
- > Liten möjlighet för enskilda att ansöka om medel, detta görs i förekommande fall genom Kn via engagemang i SMPs.
- > Ingen möjlighet för fastighetsägare att söka bistånd för **planerad reträtt**

### Översvämning:

- > SMP har rollen som att presentera riskanalyser
- > Initiativ till åtgärder tas från regional eller central myndighet



Figur från Committee on Climate Change (2018)

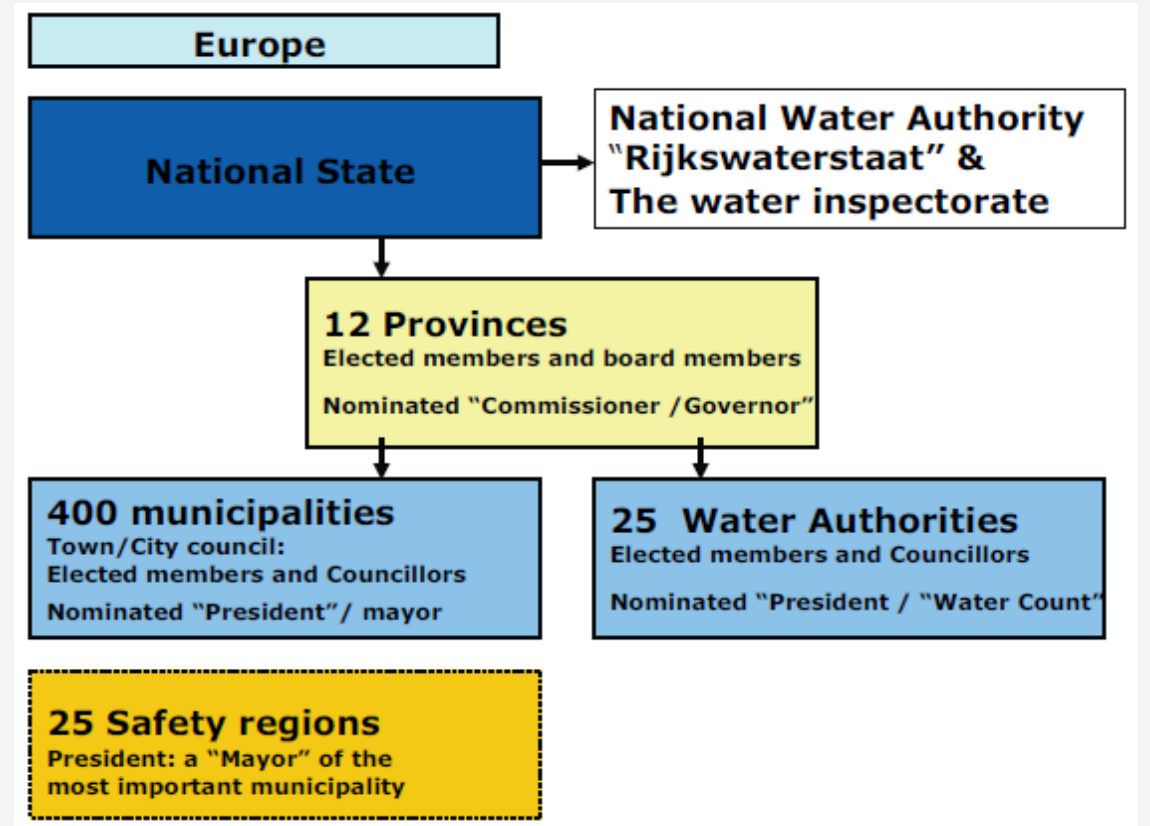
# Nederländerna

## Gällande lagstiftning och ansvarsfördelning

- > Gällande lagstiftning på vattenområdet omfattas inom ramen för *The Water Act (2009)*
- > Där omfattas också nationella bestämmelser kopplade till *Havsmiljödirektivet (2008/56/EG)*, *Vattendirektivet (2000/60/EC)* och *Översvämningsdirektivet (2007/60/EC)*.
- > Förvaltningen av vattenfrågorna sköts huvudsakligen på nationell och regional nivå (Vattenmyndigheter).

## Nuvarande finansieringsmodeller

- > Alla åtgärder finansieras genom skatter och avgifter till förvaltningsmyndigheter på nationell och regional nivå, samt avgifter till vattenbolag för VA-tjänster



Figur från *Flood Risk and Water Management in the Netherlands, Rijkswaterstaat (2012)*.



# Nederländerna

Ett exempel på årliga vattenrelaterade skatter och avgifter för ett genomsnittligt hushåll i Nederländerna 2016:

- > Skatt till regionala vattenmyndigheter: €321
- > Skatt till provins och stat: €129
- > Avgift för avlopp: €190
- > Avgift för dricksvatten €165
- > Totalt: €805



*Eastern Scheldt stormvågsbarriär byggd 1986. Från Flood Risk and Water Management in the Netherlands, Rijkswaterstaat (2012).*

# Förslag till finansieringsmodeller

- > Finansiering genom samfälligheter
  - > **Kustskyddssamfällighet 1** – utvecklas från samfällighet enligt anläggningslagen och/eller bestämmelser om vattenverksamhet
  - > **Kustskyddssamfällighet 2** – utvecklas med utgångspunkten från den danska kustskyddslagen
- > Kommunala finansieringsmodeller
  - > **Multi- eller bilaterala avtal mellan kommun och fastighetsägare**
  - > **Kommunal avgift** - på motsvarande sätt som VA-avgift
  - > **Kommunal skatt**
- > Statliga finansieringsmodeller
  - > **Statlig skatt**



*Kusterosion – Etraty, Normandie*  
<https://se.dreamstime.com/>



# Förslag till finansieringsmodell

## Kustskyddssamfällighet 1

- > Tillämpas lämpligen när ett avgränsat antal fastigheter påverkas, exempelvis för ett bostadsområde vid erosionskänslig kust.
- > Initiativet till bildande tas av fastighetsägarna.
- > Finansieringsmodellen är ej omedelbart tillgänglig då det sannolikt krävs förändringar i befintlig lagstiftning.
- > Modellen är inspirerad av befintlig anläggnings- och markavvattningsamfällighet.



Kusterosion  
<https://se.depositphotos.com>

# Förslag till finansieringsmodell

## Kustskyddssamfällighet 2

- > Tillämpas lämpligen när ett avgränsat antal fastigheter påverkas, exempelvis för ett bostadsområde vid erosionskänslig kust med höga allmänna intressen.
- > Initiativet till bildande tas av kommunen och innebär medlemsplikt för berörda fastigheter.
- > Finansieringsmodellen är ej omedelbart tillgänglig då det krävs förändringar i befintlig lagstiftning.
- > Modellen är inspirerad av exempel från Danmark.



Äspet – Åhus  
Foto: Odd Clausen/Sveriges Radio.



# Förslag till finansieringsmodell

## Multi- eller bilaterala avtal mellan kommun och fastighetsägare

- > Tillämpas lämpligen när betydande allmänna intressen och ett avgränsat antal fastigheter påverkas. Ett exempel kan vara en stad vid en erosionskänslig kust, men kan också lämpa sig för enstaka fastigheter i hotade lägen.
- > Initiativ kan tas av kommun eller enskild och är frivilligt.
- > Finansieringsmodellen kan vara omedelbart tillgänglig.



<http://www.davidchita.com/vad-den-globala-uppvarmningen-har-att-gora-med-kusterosion.html>

# Förslag till finansieringsmodell

## Kommunal avgift

- > Tillämpas lämpligen när betydande allmänna intressen och ett avgränsat antal fastigheter påverkas, exempelvis för stad vid erosionskänslig kust.
- > Initiativ tas av kommun och är bindande för det berörda avgiftskollektivet.
- > Finansieringsmodellen är ej omedelbart tillgänglig då det krävs förändringar i befintlig lagstiftning
- > Modellen är inspirerad av VA-avgiften



*Tivoliparken i Kristianstad  
Foto: Tommy Svensson*

# Förslag till finansieringsmodell

## Kommunal skatt

- > Tillämpas när alla kommunens invånare bedöms vara påverkade, exempelvis kustnära städer med omfattande översvämningsproblem.
- > Initiativ tas av kommun och omfattar samtliga kommuninvånare (ej frivilligt).
- > Finansieringsmodellen är ej omedelbart tillgänglig då det krävs förändringar i befintlig lagstiftning.



[www.smhi.se](http://www.smhi.se)



# Förslag till finansieringsmodell

## Statlig skatt

- > Tillämpas med syfte att utveckla ansvaret för en central myndighet (t.ex. MSB) med avseende på samordning och helhetsansvar för frågor som rör skred, ras, erosion och översvämning.
- > Kan ske genom politiska initiativ, exempelvis som svar på statliga utredningar.
- > Finansieringsmodellen är ej omedelbart tillgänglig då det krävs förändringar i befintlig lagstiftning, exempelvis inom skattelagstiftning och PBL.



Arvika, 21 november 2000 - vattenstånd 2,80 meter över det normala. Foto: Ulf Palm/Scanpix.

# Workshop

Varje grupp diskuterar ett av de 6 finansieringsförslagen:

**Kustskyddssamfällighet 1** – utvecklas från samfällighet enligt anläggningslagen och/eller bestämmelser om vattenverksamhet

**Kustskyddssamfällighet 2** – utvecklas med utgångspunkten från den danska kustskyddslagen

**Multi- eller bilaterala avtal mellan kommun och fastighetsägare**

**Kommunal avgift** - på motsvarande sätt som VA-avgift

**Kommunal skatt**

**Statlig skatt**

1. Eventuellt behov av författningsändringar och andra administrativa och juridiska konsekvenser [30 min]
2. Finansiering och ägarandelar [30 min]
3. Gemensam presentation och diskussion [30 min]

# Förslag till finansieringsmodeller

**Kustskyddssamfällighet 1** – utvecklas från samfällighet enligt anläggningslagen och/eller bestämmelser om vattenverksamhet

## Förutsättningar

- > Tillämpas för skyddsåtgärder mot erosion och översvämning där det finns ett avgränsat antal fastigheter som påverkas.
- > Samma förutsättningar bör gälla som för gemensamhetsanläggningar enligt anläggningslagen (1973:1149).
- > Initiativet till bildande av kustskyddssamfällighet tas av fastighetsägaren/ägarna.
- > Ansökan görs till Lantmäterimyndigheten som upprättar samfällighet där ägarandelar inklusive kostnadsfördelning fastställs genom förrättning.
- > Deltagande i samfälligheten är fastigheter som påverkas av åtgärden och deltagande är tvingande i de fall behovet av åtgärden anses *synnerligen angeläget*.
- > I annat fall kan fastighetsägare motsätta sig åtgärden (om beaktansvärde skäl finns) och i en prövning väger fastighetsägares mening efter dess andelsägande.

## Finansiering och ägarandelar

- > Baseras förslagsvis på andelstal där den som drar större nytta av verksamheten har större ägarandel och betalar mer i förhållande till den som drar mindre nytta av verksamheten.
- > Fördelningsnyckel för anläggning mot erosion:
  - > temporala aspekter (prognosticerad erosionshastighet)
  - > spatiala aspekter (fastigheternas avstånd från kustlinjen)
- > Fördelningsnyckel för anläggning mot översvämning:
  - > temporala aspekter (prognosticerad återkomsttid för översvämning)
  - > spatiala aspekter (sockelhöjd, dvs. fastighetens höjd över medelvattenytan)
- > Möjlighet till statsbidrag från MSB 2:2-medel genom kommunen



# Förslag till finansieringsmodeller

**Kustskyddssamfällighet 1** – utvecklas från samfällighet enligt anläggningslagen och/eller bestämmelser om vattenverksamhet

## **Eventuellt behov av författningsändringar och andra administrativa och juridiska konsekvenser**

- > Anläggningslagen kan behöva ändras för att en samfällighet med inriktning mot erosions- och översvämningsskydd (vattenverksamhet) ska kunna vara tillämplig.
- > För att öka flexibiliteten i tillämpning av anläggningslagen till att även omfatta intressenter eller sakägare som inte är ägare till fastighet behöver möjligheten för en kommun att företräda allmänna intressen genom exempelvis avtal eller medlemskap i en samfällighet utredas.
- > Detta handlar delvis om risken att bryta mot bestämmelser avseende otillbörligt gynnande av enskilda intressen. Här blir fördelning av andelstal och kostnader en viktig aspekt.
- > För att kommunen ska kunna (och ha tydligare incitament att) delta i finansiering av skyddsåtgärder behöver även ansvarsfrågan tydliggöras då det kommunala ansvaret för skydd mot översvämning och erosion idag i praktiken inte sträcker sig längre än till lämplig lokalisering i nya detaljplaner.
- > **MSBs 2:2-medel eller motsvarande bör även göras tillgängligt för långsamma processer (erosion)**

# Förslag till finansieringsmodeller

**Kustskyddssamfällighet 2** – utvecklas från den danska kustskyddslagen

## Förutsättningar

- > Tillämpas för skyddsåtgärder mot erosion och översvämning där det finns ett avgränsat antal fastigheter som påverkas samt **betydande allmänna intressen**.
- > Kommunen tar initiativ till en **medlemspliktig** samfällighetsförening baserat på identifierade behov av åtgärder
- > Kommunen kan ta initiativ även om inte fastighetsägare vill medverka
- > Ansökan görs till Lantmäterimyndigheten som upprättar samfällighet där ägarandelar inklusive kostnadsfördelning fastställs genom förrättning.

## Finansiering och ägarandelar

- > Baseras förslagsvis på andelstal där den som drar större nytta av verksamheten har större ägarandel och betalar mer i förhållande till den som drar mindre nytta av verksamheten.
- > För att beräkna andelar av nyttan mellan berörda parter kan förslagsvis en samhällsekonomisk konsekvensanalys användas där fastighetsägarnas nytta preciseras men även **allmänna nyttor**.
- > Fördelningsnyckel för anläggning mot erosion:
  - > temporala aspekter (prognosticerad erosionshastighet)
  - > spatiala aspekter (fastigheternas avstånd från kustlinjen)
- > Fördelningsnyckel för anläggning mot översvämning:
  - > temporala aspekter (prognosticerad återkomsttid för översvämning)
  - > spatiala aspekter (sockelhöjd, dvs. fastighetens höjd över medelvattenytan, utbredning)
- > Möjlighet till statsbidrag från MSB 2:2-medel genom kommunen

# Förslag till finansieringsmodeller

**Kustskyddssamfällighet 2** – utvecklas från den danska kustskyddslagen

## **Eventuellt behov av författningsändringar och andra administrativa och juridiska konsekvenser**

- › För att kommunen ska kunna initiera och leda en medlemspliktig samfällighet behöver **ansvarsfrågan tydliggöras** då det kommunala ansvaret för skydd mot översvämning och erosion idag i praktiken inte sträcker sig längre än till lämplig lokalisering i nya detaljplaner.
- › Eventuellt ställer den här samfällighetstypen krav på ändringar av anläggningslagen och/eller bestämmelser avseende vattenverksamhet (markavvattningssamfällighet)



# Förslag till finansieringsmodeller

## Multi- eller bilaterala avtal mellan kommun och fastighetsägare

### Förutsättningar

- > Denna finansieringsmodell är utformad för en situation där erosions- eller översvämningståtgärden syftar till att skydda allmänna intressen (såsom rekreations- och naturvärden, vägar och annan linjär infrastruktur)
- > Åtgärden samtidigt ger skydd till enskilda fastigheter.
- > Förslaget innebär att kommunen och de påverkade fastigheterna står för åtgärdskostnaderna tillsammans, förslagsvis genom upprättande av avtal mellan berörda parter.
- > Genom att enskilda fastigheter ges möjlighet att medfinansiera åtgärden skulle det vara möjligt att undvika risk för otillbörligt gynnande av enskild enligt likställighetsprincipen.
- > Initiativtagare till åtgärden och upprättande av avtal skulle kunna vara kommunen eller den eller de fastigheter som påverkas, åtagandet är frivilligt då det idag inte bedöms möjligt för kommunen att avkräva delfinansiering av enskilda fastighetsägare för denna typ av åtgärd.
- > I en situation där samtliga berörda parter har det gemensamma intresset att genomföra åtgärden torde det kunna vara möjligt att enas kring förutsättningar och finansiering.

# Förslag till finansieringsmodeller

## Multi- eller bilaterala avtal mellan kommun och fastighetsägare

### Finansiering

- > Kommun och fastighetsägare delar på åtgärds kostnader enligt överenskommelse i avtal.
- > Fördelning av åtgärds kostnader mellan berörda parter baseras förslagsvis på parternas andel av den förväntade nyttan som åtgärden genererar.
- > För att beräkna andelar av nyttan mellan berörda parter kan förslagsvis en samhällsekonomisk konsekvensanalys användas där fastighetsägarnas nytta preciseras men även allmänna nyttor.
- > När det är fråga om åtgärd för stranderosion baseras förslagsvis kostnadsandelar för fastigheter på spatiala och temporala aspekter utifrån erosionshastighet (liksom förslag om kustskyddssamfällighet m.fl).
- > Möjlighet till statsbidrag från MSB 2:2-medel genom kommunen.

### Eventuellt behov av författningsändringar och andra administrativa och juridiska konsekvenser

- > Denna modell är utformad för att kunna tillämpas utan ändring av befintliga lagar och förhållningsregler.
- > **MSBs 2:2-medel eller motsvarande bör även göras tillgängligt för långsamma processer (erosion)**

# Förslag till finansieringsmodeller

**Kommunal avgift** - på motsvarande sätt som VA-avgift

## Förutsättningar

- > Tillämpas förslagsvis när det i tillägg till enskilda intressen finns stora allmänna intressen, exempelvis påverkan på rekreativa värden, kommunal infrastruktur och naturvärden.
- > Avgiftskollektivet utgörs av ett begränsat antal fastigheter och/eller verksamheter inklusive ev. kommunal mark, väg, byggnad eller anläggning som drar direkt nytta av åtgärden.
- > Övriga kommuninvånare som drar nytta av att de allmänna intressena bevaras (ex. badstrand) bidrar till finansieringen genom kommunal skatt.
- > Kommunen ska ansvara för att utveckla åtgärdsstrategi för översvämnings- och erosionsåtgärder samt ha ansvar för att åtgärderna vidtas och vidmakthålls.

## Finansiering

- > Kommunal avgift enligt samma utformning som vattentjänstlagen, självkostnadsprincipen gäller
- > Avgiften baseras förslagsvis på nyttan av anläggningen, ju större nytta desto högre avgift
- > Avgiftsnyckel för anläggning mot erosion:
  - > temporala aspekter (prognosticerad erosionshastighet)
  - > spatiala aspekter (fastigheternas avstånd från kustlinjen)
- > Avgiftsnyckel för anläggning mot översvämning:
  - > temporala aspekter (prognosticerad återkomsttid för översvämning)
  - > spatiala aspekter (sockelhöjd, dvs. fastighetens höjd över medelvattenytan)
- > Möjlighet till statsbidrag från MSB 2:2-medel genom kommunen
- > I det fall där det finns nationella intressen (som exempelvis linjär infrastruktur av nationellt intresse, områdesskydd enligt Natura2000, nationalpark eller annan naturskyddslagstiftning) som behöver skydd föreslås att **ett avtal upprättas mellan stat och kommun för finansiering av upprättande och vidmakthållande av erosions- och översvämningsåtgärder.** Liknande avtal upprättas i Danmark.



# Förslag till finansieringsmodeller

**Kommunal avgift** - på motsvarande sätt som VA-avgift

## **Eventuellt behov av författningsändringar och andra administrativa och juridiska konsekvenser**

- > En kommunal avgift måste baseras på lag eller lagförfordning efter beslut i riksdagen.
- > För att en kommun ska kunna ta ut en lagstadgad avgift krävs att verksamheten som berörs är en kommunal uppgift, exempelvis om det handlar om kommunens egen infrastruktur eller mark.
- > Därför behöver ansvarsfrågan tydliggöras då det kommunala ansvaret för skydd mot översvämning och erosion idag i praktiken inte sträcker sig längre än till lämplig lokalisering i nya detaljplaner.
- > Förslaget innebär att finansiering av åtgärden sker dels genom avgift (från enskilda intressen som påverkas) och dels genom kommunala budgeten genom skatt (för skydd av allmänna intressen). Det bör utredas om en sådan kostnadsfördelning är möjlig enligt gällande lagstiftning.

# Förslag till finansieringsmodeller

## Kommunal skatt

### Förutsättningar

- > Om de nyttor som förväntas komma av planerade erosions- och översvämningssåtgärder är så allmänna att de kan antas gynna alla kommunens invånare så kan finansiering genom en kommunal skatt vara en lämplig finansieringsmetod.
- > På samma sätt som i fallet då finansiering av åtgärder sker med hjälp av en kommunal avgift ska kommunen i detta förslag ansvara för att utveckla åtgärdsstrategier för översvämningss- och erosionsåtgärder samt ha ansvar för att åtgärderna vidtas och vidmakthålls (underhåll).

### Finansiering

- > Finansieringen sker genom en höjning av den kommunala inkomstskatten som omfattar alla medborgare i en kommun.
- > Möjlighet till statsbidrag från MSB 2:2-medel genom kommunen (gäller idag endast finansiering av åtgärder mot översvämning).
- > I det fall där det finns nationella intressen (som exempelvis linjär infrastruktur av nationellt intresse, områdesskydd enligt Natura2000, nationalpark eller annan naturskyddslagstiftning) som behöver skydd föreslås att **ett avtal upprättas mellan stat och kommun för finansiering av upprättande och vidmakthållande av erosions- och översvämningssåtgärder**. Liknande avtal upprättas i Danmark.

# Förslag till finansieringsmodeller

## Kommunal skatt

### Eventuellt behov av författningsändringar och andra administrativa och juridiska konsekvenser

- > Om den kommunala skattebasen behöver kompletteras till följd av ökade kostnader för erosion och översvämning måste detta baseras på lag eller lagförordning efter beslut i riksdagen. Då krävs även ändring i inkomstskattelagen.
- > (Det är emellertid möjligt att använda kommunala skattemedel för att finansiera åtgärder utan lagändring om det handlar omprioriteringar inom den kommunala budgeten.)
- > För att en kommun ska kunna ta ut en lagstadgad skatt krävs att syftet kan kopplas till ett kommunalt ansvar och att nyttan tillfaller alla kommuninvånare.
- > Därför behöver ansvarsfrågan tydliggöras då det kommunala ansvaret för skydd mot översvämning och erosion idag i praktiken inte sträcker sig längre än till lämplig lokalisering i nya detaljplaner.

# Förslag till finansieringsmodeller

## Statlig skatt

### Förutsättningar

Utveckla ansvaret för en central myndighet (t.ex. MSB) med avseende på samordning och helhetsansvar på följande områden:

- > Utvidga den befintliga inventering av översvämningsdrabbade områden till att också omfatta erosionskänsliga kust- och inlands områden.
- > Behöver samordnas med verksamheten inom vattenförvaltning/havsmiljöförvaltning, dvs. Vattenmyndigheterna, länsstyrelserna och Havs- och vattenmyndigheten.
- > Upprätta skyddsplaner inklusive åtgärdsstrategi för både kust- och inlandsvatten med berörda kommuner med utgångspunkt från befintliga översiktsplaner och annat underlag t.ex. översvämningskarteringar.
- > Ansvara för att åtgärderna i planer och strategier genomförs.
- > Upprätta gemensamhetsavtal mellan berörda kommuner och myndigheten för planering och vidtagande av skyddsåtgärder samt principer för fördelning av finansiellt ansvar.

### Finansiering

- > Statlig skatt – för finansiering av klimatanpassningsåtgärder (ras, skred, erosions- och översvämningskydd) i både inlands- och kustvatten.
- > Vilken statlig skatt som ska belastas behöver utredas.

### Eventuellt behov av författningsändringar och andra administrativa och juridiska konsekvenser

- > Kräver ny lag inom skattelagstiftningen som ska passera riksdagen.
- > Kräver anpassning av PBL med avseende på ÖP och DP och kommunernas ansvar för kartläggning av känsliga områden och identifiering av riskminskande och förebyggande åtgärder.
- > För att undvika situationer med underfinansiering av åtgärder (i det fall kommunerna inte har råd med medfinansiering), föreslås möjligheten för berörda kommuner att kunna ta ut en kommunal avgift likt VA-avgift enligt gällande förslag för att leva upp till eventuella krav om motfinansiering av åtgärder.